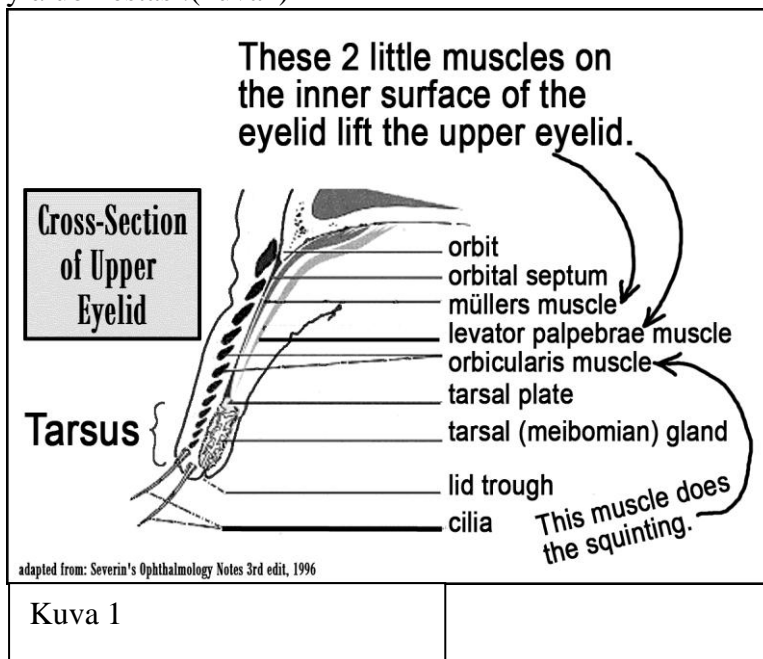


### Sharpey's Entropion

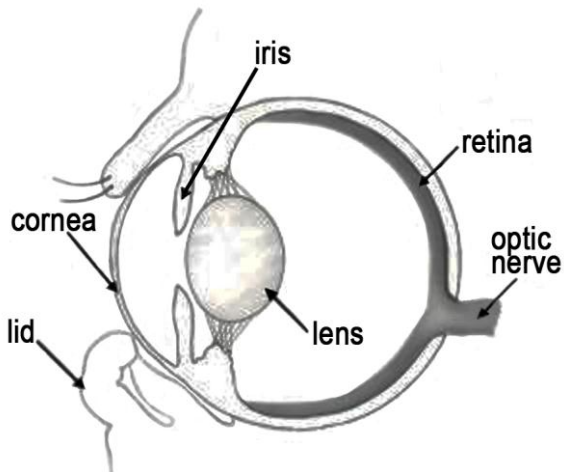
Mikä on Entropion ja miksi se on niin yleinen koirilla.

Entropion on epänormaali silmäluomen/mien ja silmäripsien sisäänpäin rullautuminen. Silmäluomessa on kuitumaista sidottua kudosta, luomituki, joka säätelee joustavuutta ja tukee silmäluomen reunaa, juuri silmäripsien takana. Luomituki on hyvin kehittynyt ihmisillä. koirilla se on huonosti kehittynyt ja vähän joustava. Sinäkin voit tuntea paksun luomituen omasta yläluomestasi.(kuva1)



Kuvassa ylhäällä: Nämä kaksi pientä lihasta silmäluomen sisemmällä pinnalla nostavat ylempää silmäluomea.

Heikko silmäluomen reuna on tuettu silmämunan pintaan. Jos koiran silmät ovat syvälle asettuneet, tuki on minimaalista tai kokonaan hukassa. Jolleivat luomet voisi levätä silmämunan päällä, silmäripset saattaisivat kääntyä sisäänpäin ja aiheuttaa Entropionin.(kuva2)



Adapted from D. Slatter, Fundamentals of Veterinary Ophthalmology, Philadelphia, WB Saunders

Kuva 2

Entropion saattaa aiheutua ympäristön ja siihen alttiuden yhteisvaikutuksesta. Se on yleinen tila koirilla.

### **Shar pei on poimuinen, mutaatio joka aiheuttaa poimut = Hyaluronosis**

Shar peilla on epänormaalin paljon Hyaluronania (HA tai Musiinia) solujen ympärillä. HA on geelimäinen aine joka voi vähentää ”luomituen” joustavuutta, tehdä silmäluomen reunan heikommaksi ja luomi painavammaksi.

### **Spastinen Entropion**

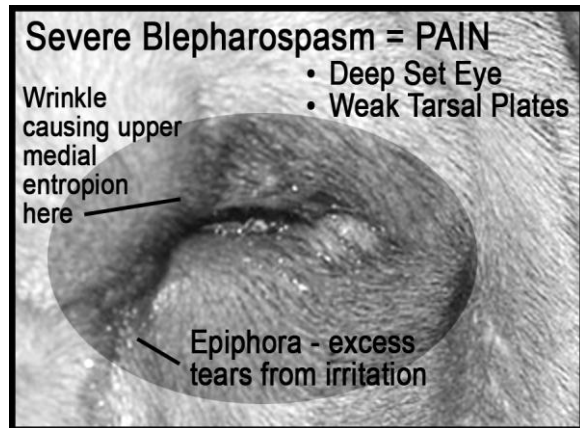
Jos silmä on kivulias tai ärsyyntynyt (esimerkiksi tapaturman, pölyn tai allergian takia) silmämuna refleksinomaisesti vetäytyy takaisin, syväälle silmäkuoppaan. Tämä äkillinen tuen katoaminen silmämunasta aiheuttaa silmäluomen sisäänpään rullaantumisen, jättäen akuutin Entropionin koiralle jonka silmät olivat hyvät kuukausia tai jopa vuosia ennen ärsytys tapahtumaa.

Tutkiva eläinlääkäri voi testata silmän muutamalla tipalla paikallisesti annettavaa silmäpuudutetta, helpottaakseen kipua ja antaa paikallisen silmäluomen sekä silmämunan rauhoittua takaisin paikalleen. Jos se on spastinen entropia paikallinen puudute antaa silmämunan palautua takaisin, eikä silmäluomi enää kierrä sisään. Spastisen entropian hoito riippuu ensisijaisesta kivunaiheuttajasta. Silmätippojen käyttö voi antaa pitkäaikaisen silmän voitelun/kostutuksen. Spastinen entropia voi joissakin tapauksissa vaatia väliaikaisten aputikkien/niittien laittamisen pariin kolmeksi viikoksi kunnes ärsytyksen pääsyy on kokonaan selvitetty.

Shar pei on taipuvainen allergiaan sekä pinnallisiin infektoihin. Nämä voivat johtaa sidekalvon tulehdukseen, Blepharospasm (silmien siristelyyn), sekundaariseen spastiseen entropioniin. Tämä kehittää ilkeän kivun kierteen koirille joilla tähän vaivaan taipumusta. (kuvat 3&4)



Kuvat 3 ja 4



Kuva teksti: Paljon Blepharospasmia eli silmien siristelyä = Kipua. Syvällä olevat silmät. Heikko luomituki. Poimu aiheuttaa ylemmän mediaalisen entropian tähän. Epiphora- paljon ärsytyksestä johtuvaa silmän vuotamista.

Pitkäaikainen reagoiva ja ärsytyksestä johtuva hoitamaton entropia lisää todennäköisesti sitä että siitä tulee pysyvä.

Joskus Shar pei kärsii äkillisestä Hyaluronan kadosta silmien ympärillä ja tämä voi johtaa akuuttiin entropiaan, äkillisen tuen kadotessa silmämunasta. Syy poimujen ”tyhjenemiseen” voi johtua sairauden tai stressistä johtuvan kortisolin erittymisestä elimistöön (joka alentaa Hyaluronanin tuotantoa) tai steroidien antamisen vuoksi sairauden hoitamista varten. Tämä yleensä korjautuu sairautta tukevalla hoidolla jos syy on selvitetty.

Älä jätä huomioimatta siristelevää vuotavaa silmää. Se on kivulias koiralle ja pahenee nopeasti ja voi olla vaikeampi korjata myöhemmin.

### Nuoret Shar pei pennut

Shar pein pennuilla on paljon poimuja niiden ensimmäisinä elinviikkoinaan. Tämä on tulosta rodun tyypillisestä Hyalurooniosista. Ne kyllä kasvavat ulos suurimmasta osasta poimuja. Liiallisesta Hyaluronin kertymästä silmäluomiin johtuu entropia joillakin pennuilla.

Luomen tikkaus väliaikaisilla tikeillä helpottaa väliaikaisesti. (kuva 5)



Kuva 5

Moni mutta ei kaikki pennut jotka tarvitsevat pysyvää silmäluomien korjausta, voidaan tehdä 6 kk jälkeen. Jotkin pennut jotka on tikattu pentuna, eivät välttämättä tarvitse pysyvää toimenpidettä aikuisena.

### **Ptoisis = Silmäluomen roikkuminen**

Ptoisis on tila jossa silmäluomi ei nouse normaalisti ja jää ”roikkumaan”. Voimakkaat otsapöimut voivat aiheuttaa tämän tilan. Voimakas Hyaluronin määrä silmäluomessa voi aiheuttaa Ptoisista koska heikot silmäluomen lihakset eivät kykene riittävästi nostamaan raskasta silmäluomea. Pystysuora Silmäripsen syndrooma, syntyy kun ylemmät silmäripset osoittavat suoraan alaspäin ja osuvat alempaan silmäluomen sidekalvoon, aiheuttaen paljon ärsytystä. Tämä liittyy Ptoisikseen. Koirilla ei ole silmäripsiä alemmassa silmäluomessa.(kuva 6)



Kuva 6

### **Miksi Shar peit ovat erityisen alttiita Entropialle?**

Amerikan Shar pei clubin rotumääritelmässä sanotaan: Pää on suuri mutta ei liioiteltu, sitä kannetaan ylväänä, otsalla on runsaasti ryppejä jotka jatkuvat pään sivulle kehystäen kasvoja. Silmät- tummat, pienet, mantelin muotoiset, syvällä, antaen tuiman ilmeen. CSPCA:n rotumääritelmässä puhutaan syvällä olevista silmistä. Silmäluomet eivät näin saa riittävästi tukea. Myöskin leveä pää jossa voimakkaat poimut otsalla jotka jatkuvat kehystäen kasvoja, voi johtaa Ptoisikseen jos otsapöimut ovat raskaat ja liialliset.

Vaikka viralliseen rotumääritelmään muutoksia on vaikea toteuttaa, kasvattajien tulisi olla valppaana ja tavoitteena jalostaa terveysilmäisiä rodun edustajia. Laadukkaita näyttelykoiria, rotutyypillisellä ilmeellä mutta terveillä silmillä.

Englannin Kennelclubi äskettäin päivitti rotumääritelmää luomalla väliaikaisen standardin jossa on muutettu rotumääritelmää kohdasta silmät: Tummat, keskikokoiset, mantelinmuotoiset, antaen rypistyneen ilmeen, Meripihkan väri ja siitä vaaleammat sävyt sallittu. Silmämunan toimintaa eivät saa häiritä ympäröivä iho, poimut tai karvat. Merkit silmämunan, sidekalvon, silmäluomien ärsytyksestä on erittäin ei toivottavaa. Vapaa Entropiasta. ”On mielenkiintoista nähdä parantaako tämä muutos rotumääritelmässä, silmien terveyttä, muuttamatta rodun olennaista ilmettä.(Huom.Suomessa noudatetaan FCI:n rotumääritelmää.)

## Entropian hoito

Kirurginen operaatio on tarkoitettu tehtäväksi perinnölliseen Entropiaan aikuiselle koiralle. Hoitamaton Entropia on ERITTÄIN KIVULIAS ja altistaa koiran mahdolliselle sokeutumiselle sekä käyttäytymisen muutokselle ( ärsytys ja aggressio).

Pienen pennun Entropia voidaan hoitaa väliaikaisilla tikeillä, joiden silmät eivät avaudu ajoissa tai joilla on Blepharospasm(luomikouristus, silmäluomen spasmi). Väliaikaisia tikkejä voidaan pitää niin kauan kunnes 1. Niitä ei enää tarvita 2. Ne kasvavat ulos 3. Eivät tue enää ja ne on korvattava uusilla 4. Edellyttäen pysyvää korjausta 6kk iässä. Pennuilla ongelma voi korjaantua pysyvästi.

Silmälääkärit yleisesti hyväksyvät että pysyvä korjaus tehdään 6kk iän jälkeen. Tämä perustuu myös meidän kokemuksemme 28 vuoden jälkeen. 6 kk jälkeen pysyvä korjaus voi olla tarpeellista.(kuva 7)



Kuva 7

Pennut jotka eivät saa tarvitsemaansa hoitoa kuten tikkejä voivat kehittää sarveiskalvon vaurioita ja jopa sokeutua.

### Ohjeita Kasvattajille: Pidä kirjaa toimenpiteistä

- Seuraa kuka tarvitsee luomien tikkausta.
- Vältä käyttämästä pentua jalostukseen joka tarvitsee luomien tikkausta
- Pidä kirjaa siitä kuinka monta pentua/pentuetta tarvitsee luomien tikkausta kustakin uroksesta ja nartusta. Kerro myös uroksen omistajalle.
- Poista jalostuksesta sellaiset yksilöt jonka jälkeläisiä joudutaan paljon tikkaamaan.
- Pyydä pennun ostajia ilmoittamaan jos pennulla on silmä ongelmia ja SEURAA TILANNETTA.
- Ihanteellinen tavoite : Ei ollenkaan tai vain vähän luomien tikkauksia.

### Miksi Entropiasta täytyy päästä eroon

Se on kivulias. Se on kallista hoitaa. Hoitamaton Entropia voi johtaa sarveiskalvon vahingoittumiseen ja haavautumiseen sekä sokeuteen. Silmämunaan voi tulla reikä ja se voi painua kasaan.

Entropia voi aiheuttaa myös käytösongelmia, aggressiivisuutta, ärtyneisyyttä, haluttomuutta leikkiä, passiivisuutta. Entropiaa sairastavat koirat istuvat usein paikoillaan silmät suljettuina. Hoitamalla silmät kuntoon voi koira muuttua käytökseltään, täysin kuin uudeksi koiraksi.

30 vuoden jälkeen hoitaessani Shar peita näen vähemmän primaarista entropiaa ja koiria joilla on vaikeita silmä ongelmia, tämä on sen ansiota että tietoisuus hoitamattomista silmäsairauksista on lisääntynyt. Olen nähnyt huomattavaa parannusta, siitä huolimatta suosittelen että kasvattajat välttäisivät käyttämästä koiria joilla on liioiteltuja poimuja ja joilla ei olisi syvällä olevia silmiä. Haluaisinkin rohkaista ihmisiä keskustelemaan rotumääritelmän tästä osasta. Me jokainen varmasti haluamme että Shar peimme näkee hyvin ilman kipua, ilman että tarvittaisiin kirurgisia toimenpiteitä tai jatkuvaa lääkitystä. Millaiset valinnat jalostuksessa saisivat meidät tähän lopputulokseen?

Linda J.M Tintle, DVM